

# ACIDENTE DE TRABALHO



HOSPITAL ESTADUAL DA MULHER  
NÚCLEO HOSPITALAR EPIDEMIOLÓGICO

## BOLETIM EPIDEMIOLÓGICO

De julho a setembro de 2023  
Goiânia - GO

### ACIDENTE DE TRABALHO COM EXPOSIÇÃO A MATERIAL BIOLÓGICO

O acidente de trabalho pode ser considerado um dano que coloca em risco a saúde ou a vida do trabalhador. É definido, conforme a Lei nº 8.213, de 24 de julho de 1991, artigo 19, como aquele que ocorre pelo exercício do trabalho provocando lesão corporal ou perturbação funcional que cause a morte, perda ou redução, permanente ou temporária, da capacidade para o trabalho (BRASIL, 1991).

Os acidentes de trabalho envolvendo material biológico (ATMB) representam um problema de saúde pública mundial e podem ocorrer por meio da exposição dos indivíduos a fluidos contaminados, exposição percutânea ou de mucosa, expondo o trabalhador a diversas doenças infectocontagiosas (BERTELLI, et al. 2023).



Fonte: Google imagens



Fonte: Google imagens



Fonte: Google imagens

## TIPOS DE EXPOSIÇÃO ENVOLVENDO MATERIAL BIOLÓGICO CONSIDERADAS DE RISCO

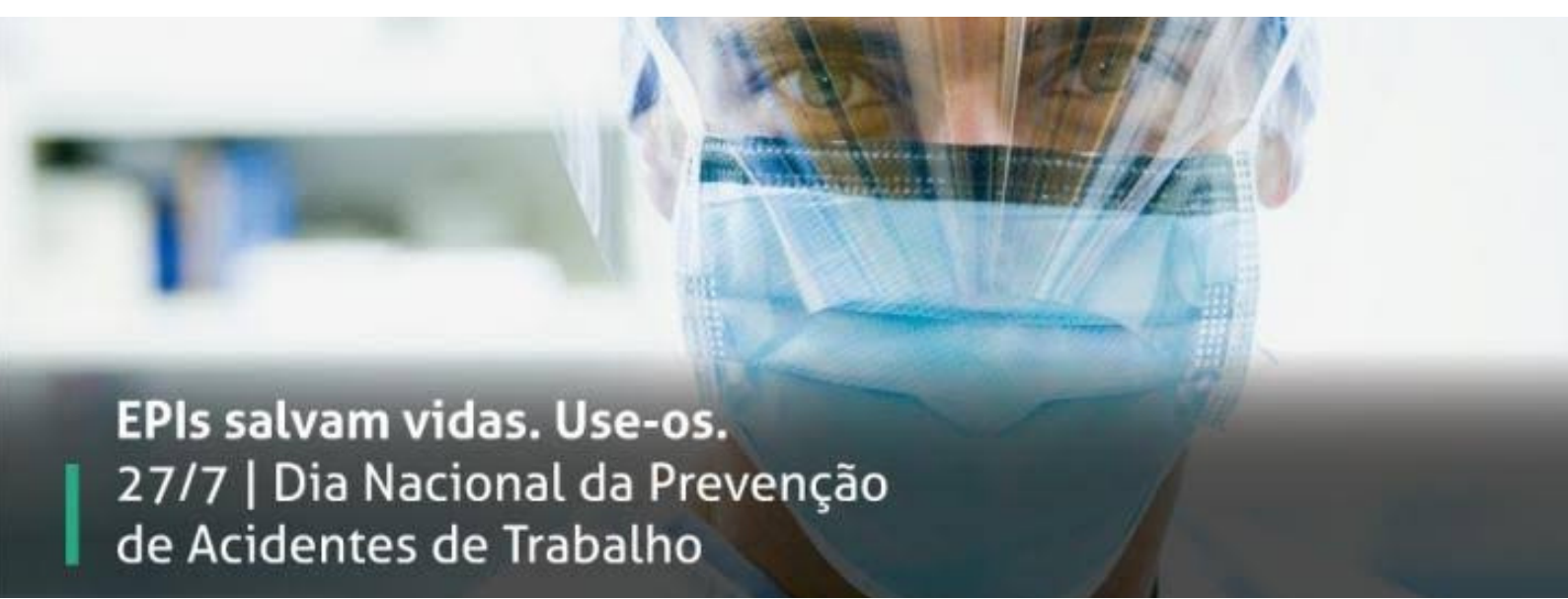
- Exposições percutâneas: lesões provocadas por instrumentos perfurantes ou cortantes (ex.: agulhas, lâminas de bisturi, vidrarias, etc.);
- Exposições de mucosas: ocorrência de respingos na face envolvendo olho, nariz ou boca; ou exposição de mucosa genital;
- Exposição de pele não íntegra: contato com locais onde a pele apresenta dermatites ou feridas abertas.

(BRASIL, 2023)

## PRINCIPAIS CAUSAS DE ACIDENTE DE TRABALHO COM EXPOSIÇÃO A MATERIAL BIOLÓGICO


- Administração de medicação endovenosa; intramuscular; subcutânea; intradérmica;
- Punção venosa/arterial para coleta de sangue;
- Descarte inadequado de material perfurocortante em saco de lixo;
- Descarte inadequado de perfurocortante em bancada, cama, chão e etc;
- Lavanderia;
- Lavagem de material (CME);
- Manipulação de caixa com material perfurocortante;
- Procedimento cirúrgico; odontológico; laboratorial;
- Dextro (controle de glicemia capilar);
- Reencape de agulha.

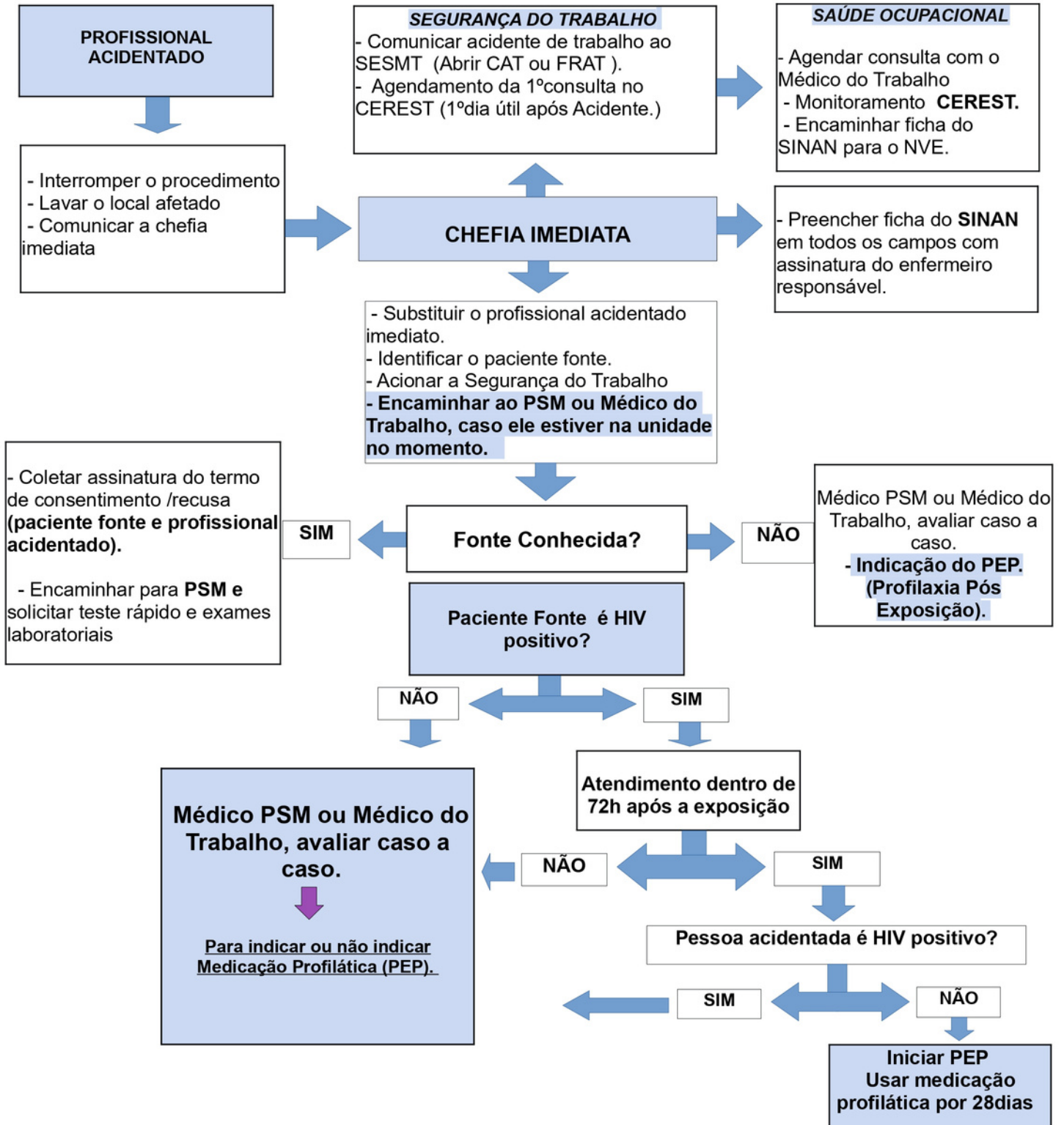
(BRASIL, 2023)



**EPIs salvam vidas. Use-os.**  
27/7 | Dia Nacional da Prevenção  
de Acidentes de Trabalho

# FLUXOGRAMA DE ACIDENTE OCUPACIONAL COM MATERIAL BIOLÓGICO

	<b>ACIDENTE OCUPACIONAL COM MATERIAL BIOLÓGICO</b>	Código: #código#
		Emissão: #emitido#
		Revisão: #data#
		Versão: #revisão#
		Página: 1 de 1



SESMT – Serviço de Saúde Ocupacional

Elaborado: Enfermeira Do Trabalho – Ângela Ap<sup>a</sup> A. Soares.

Aprovado: Médica do Trabalho – Dra. Marize Waillant C. De Castro

# DADOS EPIDEMIOLÓGICOS

Produtividade do Núcleo Hospitalar Epidemiológico - HEMU no quarto trimestre de 2022

O Núcleo Hospitalar Epidemiológico (NHE) do Hospital Estadual da Mulher, realizou o acompanhamento de 479 notificações compulsórias, de doenças e agravos, conforme a tabela abaixo. As notificações foram acompanhadas e informadas, em tempo oportuno, para a Vigilância Epidemiológica Estadual, Municipal e, conseqüentemente, ao Ministério da Saúde, conforme preconizado.

A partir dos dados, é possível informar que o agravo mais notificado, no terceiro trimestre de 2023 foi a Violência Sexual com 110 notificações.

TOTAL DE DOENÇAS E AGRAVOS DE JULHO A SETEMBRO DE 2023			
DOENÇAS E AGRAVOS	MESES/2023		
	JULHO	AGOSTO	SETEMBRO
VIOLÊNCIA SEXUAL	27	55	28
MENINGITE ROTINA	25	25	19
TRICOMONÍASE	19	17	19
SÍNDROME GRIPAL	27	8	10
SÍFILIS EM GESTANTE	17	15	12
SÍFILIS CONGÊNITA	13	8	9
ACIDENTE DE TRABALHO	8	7	8
CRIANÇA EXPOSTA AO HIV	4	4	8
SÍFILIS ADQUIRIDA	3	2	9
TOXOPLASMOSE GESTACIONAL	7	2	3
GESTANTE HIV	6	2	4
TOXOPLASMOSE CONGÊNITA	4	4	3
SRAG / COVID	4	1	2
VIOLÊNCIA FÍSICA	3	2	1
INFLUENZA (SRAG)	1	3	2
TOXOPLASMOSE (PUÉRPERA)	1	2	1
HEPATITES VIRAIS	2	0	2
DENGUE	1	1	1
VIOLÊNCIA PSICOLÓGICA	1	0	1
CONDILOMA ACUMINADO	0	2	0
TUBERCULOSE	0	1	0
SÍNDROME DO CORRIMENTO CERVICAL	1	0	0
LEPTOSPIROSE	0	1	0
CHIKUNGUNYA	0	1	0
<b>TOTAL GERAL</b>	<b>174</b>	<b>163</b>	<b>142</b>

# VIGILÂNCIA EM AÇÃO

## CURSO BÁSICO EM VIGILÂNCIA EPIDEMIOLÓGICA

Capacitação CEREST sobre Acidente de trabalho típico e visita técnica no mês de junho de 2023



Curso de Treinamento em Epidemiologia Aplicada aos Serviços do Sistema Único de Saúde – Episus Fundamental

As enfermeiras Abadia Rosa e Zayre, participaram do Curso Básico em Vigilância Epidemiológica oferecido pela Superintendência da Escola de Saúde de Goiás, no período de Agosto a Setembro de 2023, na modalidade presencial com carga horária total de 72 horas/aula.



A enfermeira Doraci participou do Curso de Vigilância, Prevenção e Atenção às Pessoas em Situação de Violências Interpessoais e Autoprovocadas realizado no período de agosto a outubro de 2023 foi executado na modalidade a distância (EaD) com tutoria, ambiente virtual de aprendizagem (AVA), na plataforma Moodle, da Superintendência da Escola de Saúde de Goiás/ESG, com carga horária total de 82 horas/aula.



# AGRADECIMENTOS



## Nágila Cristina Santos

Enfermeira do Trabalho

Agradecemos a Enfa. Nágila e toda a equipe do Serviços Especializados em Segurança e em Medicina do Trabalho - SESMT, por desenvolver um trabalho de excelência e contribuir com as atividades do Núcleo.



Somos o que repetidamente fazemos. Portanto,  
a excelência não é um feito, é um hábito.

**Aristóteles.**



# **EXPEDIENTE**

## **Diretora Geral do HEMU**

Laryssa Santana Cruz M. Barbosa

## **Diretora Técnica do HEMU**

Cristiane de Souza Carvalho

## **Gerente Assistencial**

Fernanda Ferreira Suassuna

## **Coordenadora do Núcleo Hospitalar Epidemiológico**

Wanda Carvalho Lopes

## **EQUIPE DO NÚCLEO HOSPITALAR EPIDEMIOLÓGICO (HEMU)**

Abadia Rosa Canguçu Sousa - Téc. de Enfermagem

Cecília Francisca Magalhães - Auxiliar de Enfermagem

Doraci Almeida Soares - Enfermeira

Samara do Espírito Santo Oliveira- Assistente Administrativo

Wanda Carvalho Lopes - Enfermeira Coordenadora

Zayre Gizelle de Oliveira- Enfermeira

## **ELABORAÇÃO**

Doraci Almeida Soares - Enfermeira

Fernando José Gomes dos Santos - Enfermeiro Residente

Wanda Carvalho Lopes - Enfermeira Coordenadora

# REFERÊNCIAS BIBLIOGRÁFICAS

BRASIL. **Lei Nº 8.213, de 24 DE julho de 1991.** Dispõe sobre os Planos de Benefícios da Previdência Social e dá outras providências. Brasília, DF: Diário Oficial da União, 1991. Disponível em: [https://www.planalto.gov.br/ccivil\\_03/leis/l8213cons.htm](https://www.planalto.gov.br/ccivil_03/leis/l8213cons.htm). Acesso em 28 de setembro de 2023.

BRASIL. **Acidente de Trabalho com Exposição a Material Biológico. Vigilância em Saúde.** Saúde do Trabalhador. Coordenadoria de Vigilância em Saúde. Secretaria Municipal da Saúde. São Paulo (SP). Disponível em: [https://www.prefeitura.sp.gov.br/cidade/secretarias/saude/vigilancia\\_em\\_saude/saude\\_do\\_trabalhador/index.php?p=254173](https://www.prefeitura.sp.gov.br/cidade/secretarias/saude/vigilancia_em_saude/saude_do_trabalhador/index.php?p=254173). Acesso em 28 de setembro de 2023.

BERTELLI, C. et al. Acidentes com material biológico: fatores associados ao não uso de equipamentos de proteção individual no Sul do Brasil. **Ciência & Saúde Coletiva**, v. 28, n. 3, p. 789-801, 2023. Disponível em: <https://scielosp.org/pdf/csc/2023.v28n3/789-801/pt>. Acesso em 28 de setembro de 2023.